

قهوه ساز و اسپرسو ساز



- با تشکر از شما برای خرید این دستگاه
- کتابچه راهنمای کاربر را در مکانی امن نگهداری نمایید تا در آینده بتوانید دوباره به آن مراجعه نمایید.

مشتری‌های عزیز

تمام محصولات ما همیشه قبل از اینکه به شما فروخته شوند، با یک کنترل کیفیت دقیق ارزیابی می‌شوند. با این حال، اگر با دستگاه خود به مشکل برخوردید، از صمیم قلب از این موضوع متأسف هستیم. در این صورت ما از شما می‌خواهیم با سرویس مشتری ما تماس بگیرید. کارکنان ما با کمال میل به شما کمک خواهند کرد.

این دستگاه دوره ضمانت دوساله دارد. در طول این مدت تولیدکننده مسئول هرگونه خرابی که نتیجه مستقیم ساخت‌وساز است می‌باشد. زمانی که خرابی اتفاق می‌افتد، دستگاه اگر لازم باشد تعمیر یا تعویض خواهد شد. این ضمانت‌نامه زمانی معتبر نخواهد بود که خسارت به دستگاه با استفاده نادرست از آن ایجاد شده باشد، نه به دنبال دستورالعمل یا تعمیر انجام شده توسط شخص ثالث. این تضمین با نسخه اصلی تا زمان دریافت صادر می‌شود. تمام قطعات، که مورد استفاده قرار می‌گیرند، از ضمانت حذف می‌شوند. اگر دستگاه شما در مدت ۲ سال تحت ضمانتتان بشکند، شما می‌توانید دستگاه را همراه با رسید به مغازه‌ای که آن را خریداری کرده‌اید برگردانید.

ضمانت مربوط به لوازم جانبی و اجزایی که در معرض فرسودگی هستند، تنها ۶ ماه است.

تضمین و مسئولیت تأمین‌کننده و تولیدکننده در موارد زیر به صورت خودکار کاهش می‌یابد:

- زمانی که دستورالعمل این دفترچه‌ی راهنما رعایت نشود.
- در مورد اتصال نادرست، به‌عنوان مثال، ولتاژ الکتریکی که بیش از حد بالا است.
- در مورد استفاده نادرست، خشن یا غیرعادی.
- در مورد نگهداری ناکافی یا نادرست.
- در مورد تعمیر یا تغییر ابزار توسط مصرف‌کننده و یا شخص ثالث غیر معتبر.
- اگر مشتری از قطعات یا لوازم جانبی استفاده شده توسط تأمین‌کننده یا سازنده استفاده نکند.

دستورالعمل‌های ایمنی

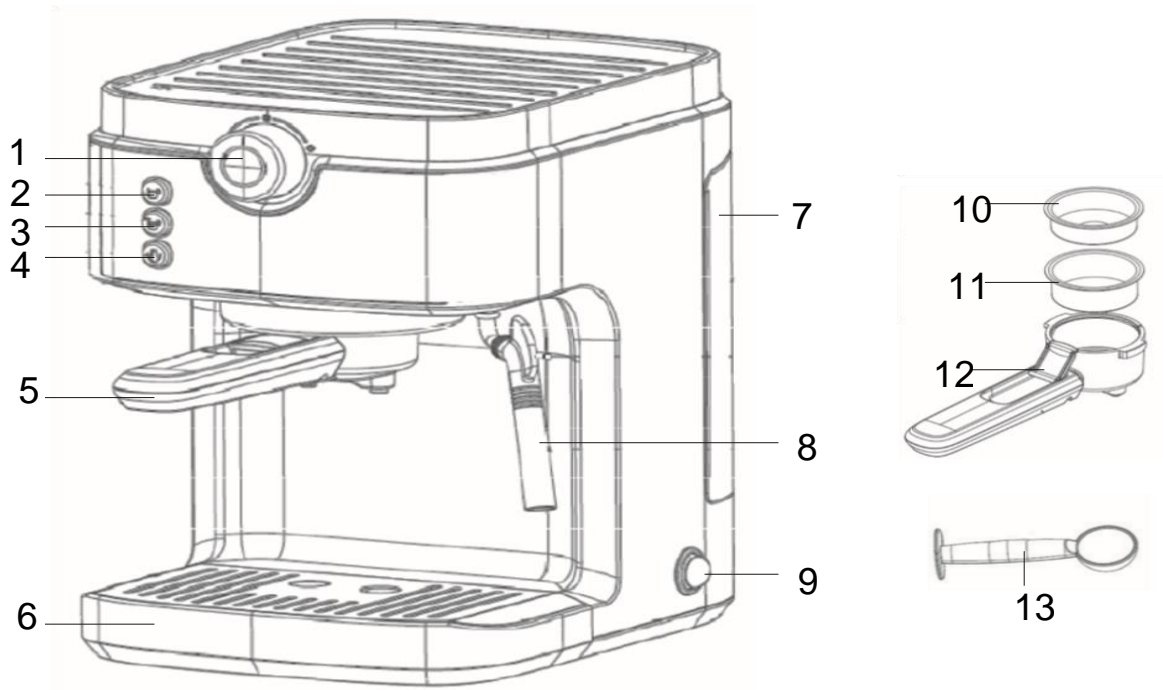
زمانی که از وسایل الکتریکی استفاده می‌کنید، اقدامات ایمنی اولیه باید همیشه رعایت شود، از جمله موارد زیر:

- تمام دستورالعمل‌ها را به دقت بخوانید. این دفترچه راهنما را برای مراجعات بعدی نگه‌دارید.
- اطمینان حاصل کنید که تمام مواد بسته‌بندی و برچسب‌های تبلیغاتی قبل از استفاده از دستگاه برای اولین بار برداشته شده‌اند. مطمئن شوید که کودکان نمی‌توانند با مواد بسته‌بندی بازی کنند.



- این دستگاه برای استفاده در لوازم خانگی و کاربردهای مشابه به کار می‌رود:
 - کارکنان آشپزخانه در مغازه‌ها، ادارات و دیگر محیط‌های کاری.
 - منازل شخصی
 - توسط ارباب رجوع در هتل‌ها، مسافرخانه‌ها و دیگر محیط‌های مسکونی.
 - اتاق خواب و محیط‌های از نوع صبحانه.
- کودکان را زیر نظر داشته باشید تا مطمئن شوید که با دستگاه بازی نمی‌کنند.
- این دستگاه می‌تواند توسط کودکان ۱۶ سال و بالاتر و افراد مبتلا به کاهش فیزیکی، حسی یا ذهنی و یا فقدان تجربه و دانش مورد استفاده قرار بگیرد، در صورتی که نظارت شده و یا دستورالعمل مربوط به استفاده از دستگاه به روش ایمن و درک خطرات در اختیار آن‌ها قرار بگیرد. کودکان نباید با دستگاه بازی کنند. تمیز کردن و نگهداری کاربر نباید توسط کودکان کم‌تر از ۱۶ سال انجام گیرد.
- دستگاه و سیم آن را دور از دسترس کودکان زیر ۱۶ سال نگه دارید.
- دستگاه هنگام استفاده نشدن، در طول سرویس و زمانی که قطعاتش جایگذاری می‌شود باید از منبع قدرت خود جدا باشد. قبل از قرار دادن و یا برداشتن قطعات و قبل از تمیز کردن دستگاه به آن‌ها اجازه دهید تا خنک شوند.
- **احتیاط:** به منظور جلوگیری از خطر، این دستگاه نباید از طریق یک ابزار سوئیچینگ خارجی تأمین شود، مانند تایمر، یا اتصال به جریانی که توسط ابزاری به‌طور مرتب روشن و خاموش می‌شود.
- سطوح این دستگاه به احتمال زیاد در هنگام استفاده گرم شود. توصیه می‌شود برای جلوگیری از سوختگی به سطوح دستگاه را به‌غیر از دستگیره لمس نکنید.
- هرگز تا زمانی که وسیله در حال استفاده است آن را بدون نظارت رها نکنید.
- در خارج از منزل از این دستگاه استفاده نکنید و یا آن را انبار نکنید.
- از این دستگاه به‌جز استفاده‌ی در نظر گرفته‌شده استفاده نکنید.
- با دقت بررسی کنید که ولتاژ و فرکانس شبکه برق با نشانه‌های برچسب درجه‌بندی دستگاه مطابقت دارند.
- اتصال باید به یک خروجی (پریز) مناسبی که مطابق تمام استانداردهای محلی و مورد نیاز نصب شده است متصل شود.
- این دستگاه را باسیم یا دوشاخه صدمه‌دیده یا در صورت عیب و نقص دستگاه (به هر شیوه‌ای) بکار نبرید. دستگاه را به بخش خدمات domo و یا سرویس برای معاینه، تعمیر و یا تنظیم الکتریکی و مکانیکی آن برگردانید. سعی نکنید که خود دستگاه را تعمیر کنید.

- برای محافظت در برابر شوک الکتریکی و یا سوختگی، دستگاه، سیم یا دوشاخه را در آب و یا مایع غوطه‌ور نکنید.
- با دستان مرطوب و خیس دستگاه را راه‌اندازی نکنید.
- یک کابل برق کوتاه به‌منظور کاهش خطر درگیر شدن یا به‌هم‌ریختگی نسبت به سیم بلندتر عرضه می‌شود. از یک سیم خارجی استفاده نکنید.
- طناب را به‌طور کامل باز کنید تا از گرما شدن بیش‌ازحد سیم جلوگیری کنید.
- اجازه ندهید که سیم برق بر لبه یک پیشخوان آویزان شود و یا سطوح داغ را لمس کند.
- اجازه ندهید که سیم برق در زیر یا اطراف دستگاه قرار بگیرد.
- در نزدیکی یک گاز داغ، مشعل الکتریکی، سینک یا یک فر داغ قرار ندهید.
- در نزدیکی مواد قابل اشتعال، گازها و یا مواد منفجره قرار ندهید.
- مطمئن شوید که دستگاه به‌درستی مونتاژ شده است، سپس سیم را به پریز وصل کنید. برای قطع ارتباط، کنترل‌ها را به "خاموش" یا "۰" تبدیل کنید، سپس دوشاخه را از پریز بکشید. هرگز برای کشیدن دوشاخه سیم یا دستگاه را نکشید.
- قصور در نگهداری این دستگاه در شرایط مناسب ممکن است تأثیر زیان‌آوری بر طول عمر دستگاه داشته باشد و احتمالاً منجر به یک وضعیت خطرناک می‌شود.
- در طول مدت جوشیدن، بخار داغ ممکن است از فیلتر یا هر دهانه دیگر عبور کند. دست‌ها و صورت را در فاصله ایمن در طول عملیات نگاه‌دارید.
- هرگونه جراحت و آسیب ناشی از خرابی در مطابقت با این قوانین شمارا در معرض خطر قرار می‌دهد. نه تولیدکننده، واردکننده، یا تأمین‌کننده ممکن است مسئول باشد.
- بیش‌ازاندازه کتری را پر نکنید. هرگز آب را بالاتر از حداکثر سطح مشخص شده بر روی دستگاه اضافه نکنید.
- هیچ مایعی را روی اتصال‌دهنده نریزید.
- تنها از لوازم و ظروف تحویل‌شده‌ی خود دستگاه استفاده کنید.
- دستگاه را هنگام استفاده یا زمانی که هنوز داغ است تکان ندهید. قبل از حرکت اجازه دهید دستگاه خنک شود.
- پورتافیلتر را درحالی‌که قهوه در حال تهیه است حذف نکنید. تا زمانی که قطعات فلزی هنوز داغ هستند در هنگام درآوردن پورتافیلتر باید احتیاط کنید. لطفاً برای اطمینان آن را با دستگیره نگهدارید و برای برداشتن وسایل از گیره نگه‌دارنده فیلتر استفاده کنید. هنگام حرکت دادن دستگاه با مایعات گرم باید احتیاط کرد.



قطعات

- | | |
|---------------------|--------------------------------|
| ۱. دکمه انتخاب | ۸. لوله بخار |
| ۲. دکمه اسپرسو | ۹. دکمه روشن-خاموش |
| ۳. دکمه اسپرسو دویل | ۱۰. فیلتر کوچک |
| ۴. دکمه بخار | ۱۱. فیلتر بزرگ |
| ۵. پورتافیلتر | ۱۲. گیره نگه‌دارنده پورتافیلتر |
| ۶. گیرنده چکه | ۱۳. قاشق اندازه‌گیری |
| ۷. مخزن آب | |

قبل از اولین استفاده

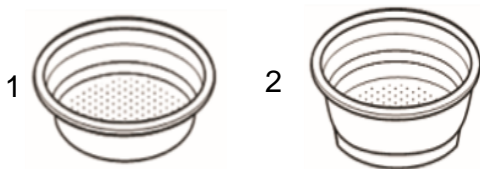
بررسی کنید که آیا تمام لوازم جانبی برای دستگاه هستند یا نه و آیا دستگاه آسیب دیده یا نه. ابتدا با مقداری آب بدون اضافه کردن قهوه انجام دهید. مخزن آب را تا حداکثر خط پر کنید. یک فنجان زیر گیرنده چکه بگذارید. دوشاخه را در پریز بزنید و دکمه روشن-خاموش را فشار دهید. چراغ‌های شاخص چشمک می‌زنند. یکی از دکمه‌ها را فشار دهید تا به آب اجازه عبور از آن را بدهد. سپس آب را دور بریزید. دستگاه به حالت آماده‌باش خواهد رفت.

استفاده

قهوه

این مخزن را با مقدار آب موردنظر و دلخواه پر کنید. دقت کنید که تراز آب بین خطوط "MAX" و "MIN" در مخزن باقی بماند. مخزن را می‌توان با استفاده از دسته برای کشیدن آن به سمت شما دریاوریم.

- دوشاخه را در پریز بگذارید و دکمه روشن-خاموش را فشار دهید.
- دکمه انتخاب را به موقعیت میانی "0" تبدیل کنید. دستگاه شروع به گرم شدن می‌کند و چراغ‌های شاخص چشمک می‌زنند. درحالی که گرم می‌شود، مقدار کمی آب ممکن است از طریق یک شلنگ در پایین دستگاه به گیرنده چکه هدایت شود. این طبیعی است.

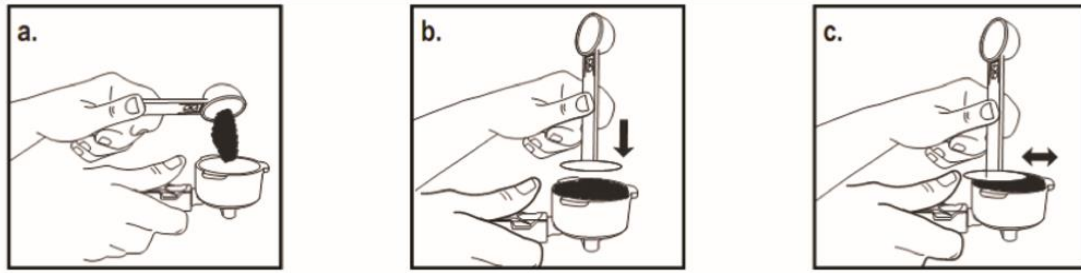


- فیلتر موردنظر را انتخاب کنید

۱. یک فیلتر کوچک برای یک اسپرسو

۲. فیلتر بزرگ برای ۲ فنجان یا یک اسپرسو دوتایی


- فیلتر در پورترفیلتر را فشار دهید.
- فیلتر را با استفاده از قاشق اندازه‌گیری از قهوه تازه و ریز پر کنید.
- با استفاده از فشار توسط پشت قاشق اندازه‌گیری قهوه را محکم و به‌طور مساوی فشار دهید.
- هرگونه قهوه اضافی را از لبه بردارید.




- پورتافیلتر را در زیرگروه دم قرار دهید. دسته را طوری نگاه دارید که به درستی به نشان قفل باز آروی دستگاه متصل شود و متناسب با شیر باشد.
- آن را به آرامی به سمت راست و علامت قفل بسته روی دستگاه برگردانید.
- به محض این که دستگاه گرم شد، چراغ‌های مخزن اسپرسو و اسپرسو دوتایی روشن خواهند شد. دکمه انتخاب را به سمت نماد قهوه بچرخانید.
- یک فنجان زیر گیرنده چکه بگذارید و یکی از دکمه‌های روشن برای یک فنجان کوچک یا یک فنجان بزرگ را فشار دهید. به طور پیش فرض، یکبار دکمه اسپرسو، یک فنجان ۴۰ میلی لیتر را پر می کند، یکبار دکمه دابل اسپرسو ۸۰ میلی لیتر فنجان را پر می کند. به عنوان "تنظیم ظرفیت" برای برنامه ریزی میزان استاندارد به طور متفاوت بپردازید.
- قهوه تمام خواهد شد و نشانگر نوری بر روی دکمه انتخاب روشن خواهد شد. وقتی قهوه آماده می شود، هر دو نشانگر نوری روشن خواهند شد. اگر می خواهید قبل از انجام این کار دستگاه را متوقف کنید، دوباره دکمه انتخاب شده را فشار دهید در حالی که قهوه در حال درست شدن است.
- فنجان را از زیر پورتافیلتر حذف کنید. دکمه انتخاب را به موقعیت میانی "O" بچرخانید. ممکن است مقدار کمی آب از طریق یک شلنگ در کف دستگاه به گیرنده چکه هدایت شود. این طبیعی است.
- پورتافیلتر را از دستگاه جدا کنید. گیره نگه دارنده را روی فیلتر قرار دهید و قهوه را بنزید تا از صافی خارج شود.
- پورتافیلتر را تمیز کنید و برای استفاده بعدی آن را خشک کنید.

شیر


- دوشاخه را در پریز بنزید و دکمه روشن-خاموش را فشار دهید.
- دکمه انتخاب را به موقعیت میانی "O" تبدیل کنید. برای گرم کردن دستگاه دکمه بخار را فشار دهید. نور نشانگر چشمک خواهد زد. زمانی که نور نشانگر روشن باقی بماند، دستگاه گرم می شود.

- درحالی که در حال گرم شدن است، درنهایت ممکن است مقدار کمی از آب در یک گیرنده چکه جمع شود. این طبیعی است.
- یک شیشه کوچک با شیر سرد پر کنید (نه داغ!). مراقب باشید که آن را بیش از حد پر نکنید. وقتی که حجم کف‌های شیر افزایش می‌یابد. شیشه را زیر لوله بخار قرار دهید.
- دکمه انتخاب را به نماد بخار برگردانید. 
- چند میلی‌متر از لوله بخار را در درون شیر قرار دهید. برای به دست آوردن کف گرمی، لوله بخار را در درون شیر قرار دهید و با حرکات آهسته از پایین به بالا شیشه را بچرخانید.
- هنگامی که مقدار موردنظر کف را داشته باشید، دکمه انتخاب را به موقعیت میانی "O" تبدیل کنید.
- لوله بخار را پس از هر استفاده تمیز کنید. دقت کنید: لوله بخار ممکن است هنوز داغ باشد.

آب داغ

- دوشاخه را در پرریز بزنید و دکمه روشن-خاموش را فشار دهید.
- دکمه انتخاب را به نماد بخار برگردانید. 
- یک فنجان زیر لوله بخار قرار دهید.
- دکمه اسپرسو را فشار دهید.
- زمانی که آب کافی دارید، دکمه انتخاب را به موقعیت میانی "O" تبدیل کنید.

تنظیمات ظرفیت



- به‌طور پیش‌فرض، یکبار دکمه اسپرسو، یک فنجان ۴۰ میلی‌لیتر را پر می‌کند، یکبار دکمه دابل اسپرسو ۸۰ میلی‌لیتر فنجان را پر می‌کند. شما می‌توانید میزان دکمه اسپرسو را در حداقل ۲۵ میلی‌لیتر و حداکثر ۱۰۰ میلی‌لیتر و برای دابل اسپرسو در حدود ۲۰۰ میلی‌لیتر تنظیم کنید.
- دوشاخه را در پرریز بگذارید و دکمه روشن-خاموش را فشار دهید.
 - فیلتر را در پورتافیلتر قرار دهید و پورتافیلتر را در دستگاه محکم کنید.
 - دکمه انتخاب را به نماد قهوه برگردانید. 
 - دکمه‌ای که می‌خواهید با آن برنامه را تنظیم کنید فشار دهید. این دکمه را فشار دهید و نگهدارید تا مقدار موردنظر به دست آید.
 - به‌محض زدن این دکمه، این مقدار پیش‌فرض جدید برای آن دکمه است.



گیرنده چکه می‌تواند برای تناسب با یک فنجان بزرگ زیر پورتافیلتر حذف شود. دقت کنید که سینی چکه قبل از انتخاب دکمه به موقعیت میانی "O" در محل خود قرار گرفته باشد. زمانی که آن را در این موقعیت قرار دهیم مقدار کمی آب ممکن است از طریق یک شلنگ در پایین دستگاه به گیرنده چکه هدایت شود.

بازگشت به کارخانه

اگر می‌خواهید برنامه‌ی جدید را بازگردانده و تنظیمات کارخانه‌ای را برای مقادیر استاندارد راه‌اندازی کنید، این کارها را انجام دهید:

- دوشاخه را در پرز بگذارید. دقت کنید که دکمه روشن-خاموش در حالت خاموش باشد.
- پورتافیلتر را با فیلتر و بدون قهوه در دستگاه بگذارید.
- دکمه انتخاب را به نماد بخار برگردانید. 
- دکمه بخار را فشار دهید و هم‌زمان دکمه اسپرسو را فشار دهید. دکمه روشن-خاموش را روشن کنید تا زمانی که هر دو دکمه را فشار دهید.
- دو دکمه اسپرسو روشن خواهند شد. دکمه انتخاب را به موقعیت میانی "O" برگردانید. دکمه روشن-خاموش را به حالت خاموش دریاورید.
- دستگاه را روشن کنید. سه دکمه به رنگ قرمز و آبی روشن خواهند شد.
- دکمه انتخاب را به نماد قهوه برگردانید. یک فنجان را در موقعیت  قرار دهید و یکی از دکمه‌های اسپرسو را فشار دهید. مقدار استاندارد آب در حال حاضر جاری خواهد شد.
- تنظیمات کارخانه دوباره برقرار شده است.

تمیز کردن و نگهداری

دقت کنید: دستگاه را از پرز برق جدا کنید و بگذارید قبل از تمیز کردن آن خنک شود. هرگز سیم، پرز یا دستگاه را در آب یا مایعات دیگر غوطه‌ور نکنید تا از خطر برق‌گرفتگی جلوگیری کنید. بعد از هر بار استفاده، دقت کنید که دوشاخه را از پرز بکشید.

- فیلترها را تمیز کنید، پورتافیلتر و گیرنده چکه را با آب تمیز و داغ بشویید. توجه کنید: شست‌وشوی این قطعات در ماشین ظرف‌شویی ایمن نیست.
- شما بدنه خارجی محصول را با یک پارچه نرم و مرطوب تمیز کنید تا لکه‌ها را پاک کنید.



- دستگاه را به‌طور منظم با تنظیم قهوه بدون قرار دادن قهوه در صافی تمیز کنید.
- لوله بخار را به‌طور منظم با تنظیم آب داغ به‌طور منظم تمیز کنید.

جرم گرفتن

چه زمانی؟

دستگاه را به‌طور مرتب تمیز کنید. تمیز کردن منظم کیفیت ثابت قهوه و مصرف انرژی کم‌تر را تضمین می‌کند و طول عمر دستگاه اسپرسو را افزایش می‌دهد.

چطور؟

- مخزن آب را با $\frac{1}{4}$ سرکه و $\frac{3}{4}$ آب تا حداکثر حد پر کنید.
- دوشاخه را به پریز زده و دکمه روشن-خاموش را فشار دهید.
- پورتافیلتر را با فیلتر و بدون قهوه در دستگاه بگذارید.
- گیرنده چکه را باز کنید و یک ظرف را زیر گروه دم بگذارید.
- دکمه انتخاب را به نماد قهوه  برگردانید. برای حداقل ۵ ثانیه دکمه بخار را فشار دهید.
- فرآیند جرم‌گیری آغاز خواهد شد و جریان سرکه از طریق فیلتر ادامه خواهد یافت. سه تا از دکمه‌ها هم‌زمان چشمک می‌زنند.
- ظرف را خارج کرده و خالی کنید. ظرف را زیر لوله بخار قرار دهید.
- دکمه انتخاب را به نماد بخار  برگردانید.
- فرآیند جرم‌گیری لوله بخار را آغاز کنید و محلول سرکه تحت فشار بالا از لوله خارج خواهد شد. هر سه دکمه به‌نوبت چشمک می‌زنند. بعد از ۵ دقیقه، این روند انجام خواهد شد. دو دکمه اسپرسو به‌نوبه خود چشمک می‌زنند و دکمه بخار روشن خواهد ماند.
- دستگاه اکنون جرم‌گیری شده است.

دوستدار محیط زیست

این نماد بر روی محصول یا روی بسته بندی آن نشان می دهد که این محصول ممکن است به عنوان زباله خانگی مورد بازیافت قرار نگیرد. در عوض باید به مجموعه ای مناسب برای جمع آوری و بازیافت تجهیزات الکتریکی و الکترونیکی آورده شود. شما با اطمینان از این که این محصول به درستی دفع می شود به جلوگیری از عواقب منفی بالقوه برای محیط زیست و سلامت انسان کمک خواهید کرد. برای اطلاعات دقیق تر در مورد بازیافت این محصول، لطفاً با دفتر شهرداری محلی تان، خدمات دفع زباله خانگی تان و یا فروشگاه‌هایی که محصول را خریداری کرده‌اید، تماس بگیرید.



بسته بندی قابل بازیافت است. لطفاً بسته بندی را از نظر محیط زیستی بازیافت کنید.

